

**PKH** Pensjonskassen  
for helseforetakene  
i hovedstadsområdet

**ALP**

**SPK** | STATENS  
PENSJONSKASSE



OSLO PENSJONSFORSIKRING

# Pensjonsrapport for hovedstadsområdet

**21. desember 2017**

## Innhold

<b>Om rapporten</b>	<b>3</b>
<b>1. Sammendrag</b>	<b>5</b>
<b>2. Kort om PKH, KLP, SPK og OPF</b>	<b>8</b>
<b>3. Del 1: Sentrale nøkkeltall samlet</b>	<b>9</b>
3.1 Samlet bestand fordelt per ytelse og ordning	9
<b>4. Yrkesaktive</b>	<b>10</b>
<b>5. Pensjonister</b>	<b>12</b>
5.1 Alderspensjon	12
5.2 Uførepensjon	13
5.3 AFP og 85-års regelen	15
5.4 Ektefelle- og barnpensjon	17
<b>6. Fratrådte medlemmer</b>	<b>18</b>
<b>7. Pensjonspremie og premiereserve</b>	<b>19</b>
<b>8. Risikofelleskapet</b>	<b>22</b>
<b>9. Konsekvenser på uttak av AFP og uførhet</b>	<b>23</b>
<b>10. Pensjonskostnader</b>	<b>24</b>
<b>11. Del 2: Sentrale nøkkeltall for hvert foretak</b>	<b>25</b>
11.1 OUS	26
11.2 Ahus	27
11.3 VV	28
11.4 Sun	29
11.5 SP	30
11.6 HSØ	31
<b>Vedlegg 1: Definisjoner</b>	<b>32</b>
<b>Vedlegg 2: Tabeller</b>	<b>33</b>
<b>Vedlegg 3: Stillingsgrupper</b>	<b>36</b>

## Om rapporten

Foretakene i hovedstadsområdet har fire pensjonsleverandører som leverer offentlig tjenstepensjon til de ansatte. Leverandørene er Pensjonskassen for foretakene i hovedstadsområdet (PKH), Kommunal Landspensjonskasse (KLP), Statens pensjonskasses (SPK) og Oslo Pensjonsforsikring AS (OPF). Det kan derfor være krevende å få en samlet oversikt over pensjonsordningene til de ansatte.

Med bakgrunn i et felles møte med Helse Sør-Øst RHF 2. desember 2016 fikk PKH i oppgave å være fasilitator og koordinator på å se på muligheten for å samle alle nøkkeltall i en felles mal. Pensjonsleverandørene har derfor gått sammen og hentet inn informasjon om pensjonsordningene slik at hvert foretak får en samlet oversikt over sentrale nøkkeltall, også for eget foretak.

Rapporten viser informasjon for følgende foretak i hovedstadsområdet:

- Oslo universitetssykehus HF (OUS)
- Akershus universitetssykehus HF (Ahus)
- Vestre Viken HF (VV)
- Sunnaas sykehus HF (Sun)
- Helse Sør-Øst RHF (HSØ)
- Sykehuspartner HF (SP)

De andre foretakene tilhørende Helse Vest, Helse Midt - Norge, Helse Nord og den delen av Helse Sør-Øst som ikke tilhører hovedstadsområdet har alle pensjonsordningen sin i KLP eller SPK.

Rapporten er delt i to:

- Del 1 gir en samlet oversikt over bestandstall og pensjonspremietall for foretakene i hovedstadsområdet.
- Del 2 av rapporten viser sentrale nøkkeltall for hvert av foretakene sammenlignet med tallene totalt for alle foretakene i hovedstadsområdet.

Hovedmålet med rapporten er å bidra til administrativ forenkling.

Målgruppen for rapporten er alle som ut fra sin stilling eller funksjon bør kjenne til sentrale tall for pensjonsordningen. Rapporten kan først og fremst være nyttig for ansatte som har stillinger innen HR og økonomi.

Bestandstall fra rapporten kan også gi nyttig informasjon til tariffpartene. I tillegg finnes det rom for å dele inn bestanden etter stillingsgrupper.

Leveranseplanene fra pensjonsleverandørene kan også koordineres bedre. Fremover kan et forslag være å legge til rette for en mer koordinert leveranseplan i tråd med leveranseplanen på pensjon for Helse Sør- Øst, som vist nedenfor:

Leveranseplan pensjon for Helse Sør-Øst	
<b>Tidspunkt</b>	
<b>Juni 2017</b>	Budsjettert pensjonskostnad (NRS6) som legges til grunn i statsbudsjettet blir kjent. De rapporteres til Helse- og omsorgsdepartementet (HOD) av KLP.
<b>Oktober 2017</b>	Helseforetakene mottar premiebudsjetten fra leverandørene for 2018. Helse Sør-Øst RHF mottar også premiebudsjetten for alle helseforetakene fra leverandørene.
<b>Januar 2018</b>	Oppdaterte kostnadsberegninger (NRS6) for inneværende år blir kjent. Ved vesentlige kostnadsendringer fra budsjett i januar, justeres bevilgningsnivået.
<b>Mai 2018</b>	Revidert nasjonalbudsjett legges fram og vedtas av Stortinget i juni.
<b>August/september 2018</b>	Faktisk reguleringspremie blir kjent som følge av lønnsoppgjøret for år 2018.
<b>Desember 2018</b>	Likviditetseffekten som følge av forskjellen mellom pensjonskostnad og pensjonspremie nøytraliseres av Helse Sør-Øst RHF, enten gjennom bruk/innbetaling av premiefond og/eller justering av helseforetakets driftskredittramme.
<b>Januar 2019</b>	Endelig kostnad for 2018 blir klart i NRS-beregningene. Disse tallene legges til grunn i årsregnskapet.

#### **Hva kan rapporten brukes til for HR-ansatte?**

Rapporten viser bestandstall over yrkesaktive, pensjonister og fratrådte. Relevante tall over pensjoneringsadferd sammen med egen informasjon om sykefravær mv. kan gi foretakene innsikt i pensjoneringsadferd som kan bidra til å iverksette relevante tiltak. Rapporten kan således være et viktig verktøy for HR-avdelingene til å innrette sine HMS-tiltak og seniorpolitiske tiltak, samt følge opp de aktuelle virkemidlene.

#### **Hva kan rapporten brukes til for økonomiansatte?**

Et av formålene med rapporten er å forklare sentrale faktorer som påvirker pensjonspremien. Rapporten viser bestandstall over antall yrkesaktive og pensjonister og gir dermed et bilde av grunnlaget for pensjonspremien.

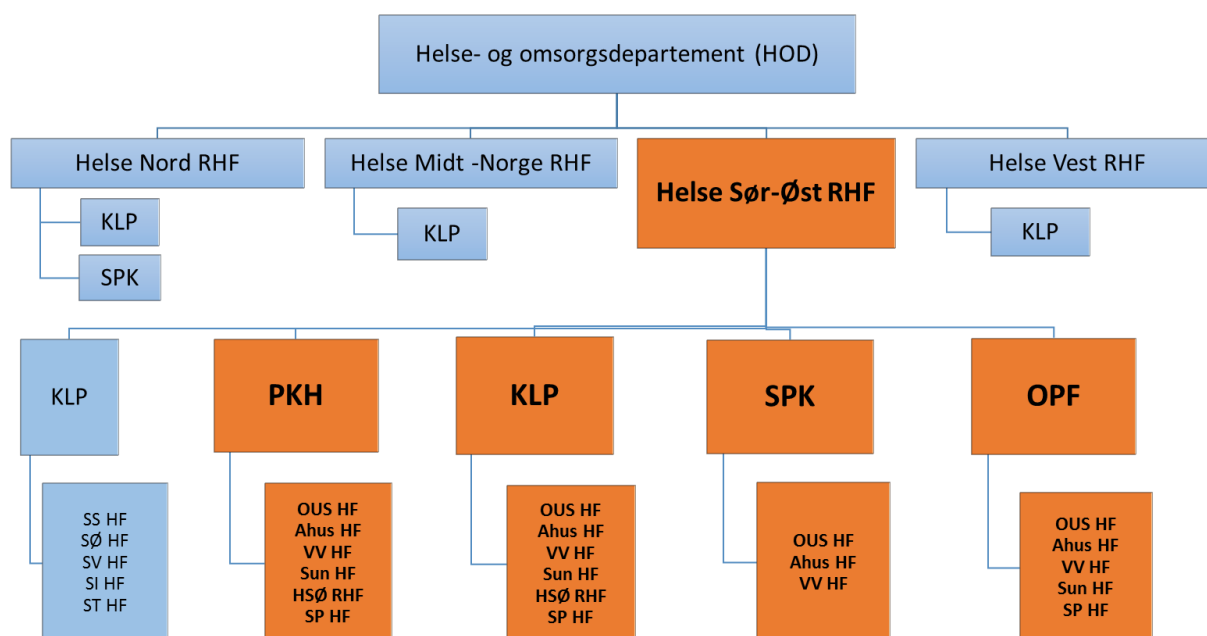
Rapporten er utarbeidet av arbeidsgruppe ledet av Ingunn Meringdal (PKH). Deltagende har vært Natalia Ebbesen (KLP), Ola Mangseth (KLP), Ingrid Emilie Sandmo (OPF), Henninge Arstal (SPK) og Trond Tørstad. Truls Finne Gamnes og Glenn Ruud fra OUS har deltatt i arbeidsgruppen og kommet med verdifulle innspill på struktur og innhold innenfor foretakenes behov.

I tillegg har gruppen snakket med Vidar Nilssen fra Regnskapsstiftelsen og Deloitte, samt Richard McDowall, HR-ansatt i Helse Sør- Øst RHF.

Vi håper du finner rapporten interessant!

## 1. Sammendrag

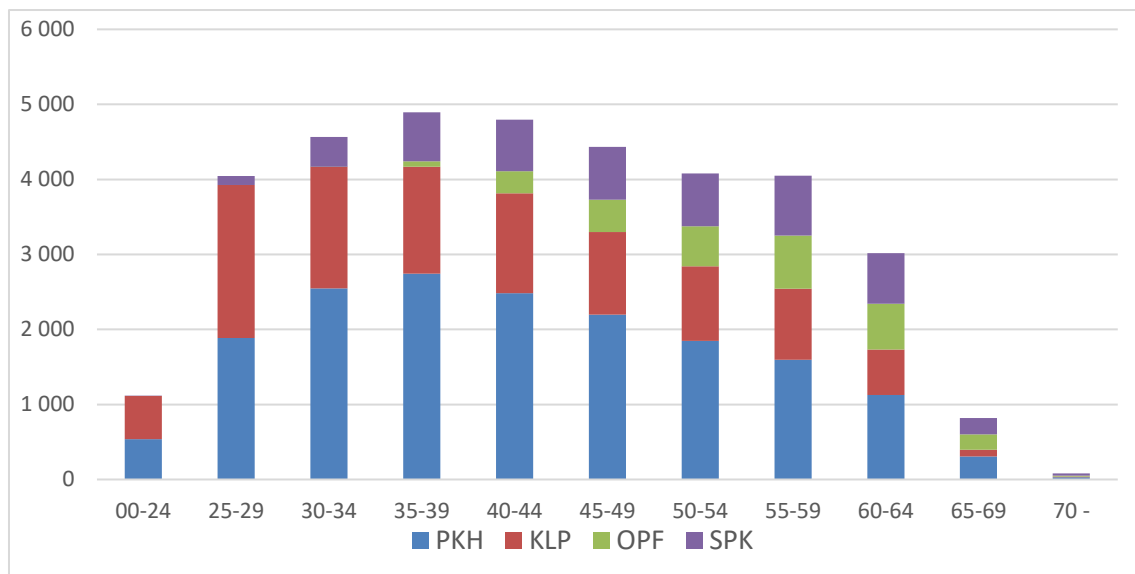
Rapporten viser sentrale hovedtall for medlemmer i pensjonsordningen for foretakene i hovedstadsområdet. De seks foretakene som inngår er OUS, Ahus, VV, Sun, HSØ og SP. De ansatte i de øvrige foretakene i Helse Sør-Øst (Sørlandet sykehus HF (SS), Sykehuset Østfold HF (SØ), Sykehuset Vestfold HF (SV), Sykehuset Innlandet HF (SI) og Sykehuset Telemark HF (ST) har pensjonsordningen sin i KLP. De ansatte i landets øvrige tre helseregioner har pensjonsordningen sin i KLP og SPK, se figur under.



Figur 1.1 Organisasjonskart

De seks foretakene i hovedstadsområdet har pensjonsordningen sin hos fire pensjonsleverandører. Rapporten viser nøkkeltall for pensjonsordningene hos de seks foretakene for PKH, sykepleiere i KLP samt de lukkede ordninger i SPK og OPF. I de to sistnevnte er bestandssammensetningen både leger, sykepleiere og øvrige ansatte.

Siden SPK og OPF sine ordninger for foretakene er lukket fra henholdsvis 2014 og 2002, innebærer det en høy gjennomsnittsalder på medlemmene og høy andel av pensjonister. Blant OPF sine yrkesaktive medlemmer er 1 av 2 eller om lag halvparten av de yrkesaktive over 55 år, mens blant SPK sine medlemmer er 1 av 3 av de yrkesaktive over 55 år. Kun 1 av 6 av sykepleiere i KLPs ordning er over 55 år. I PKH er 1 av 5 av de yrkesaktive over 55 år. Figuren under viser alder fordelt på leverandør.



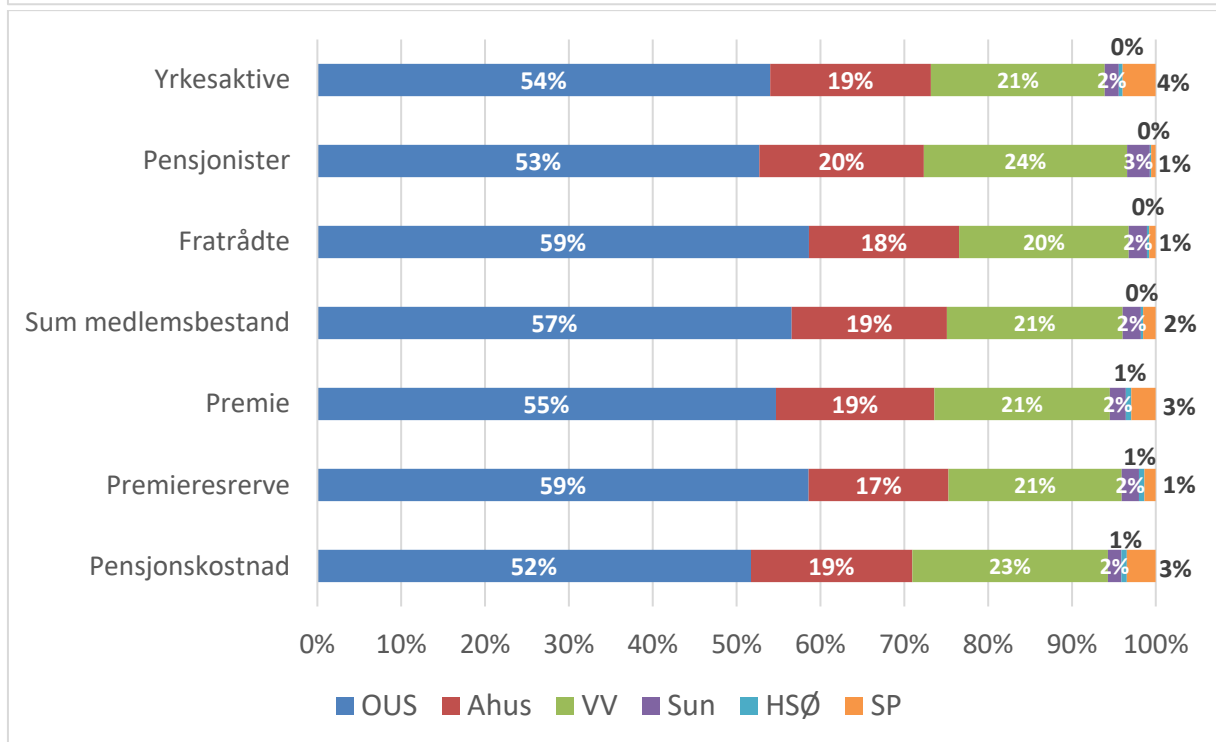
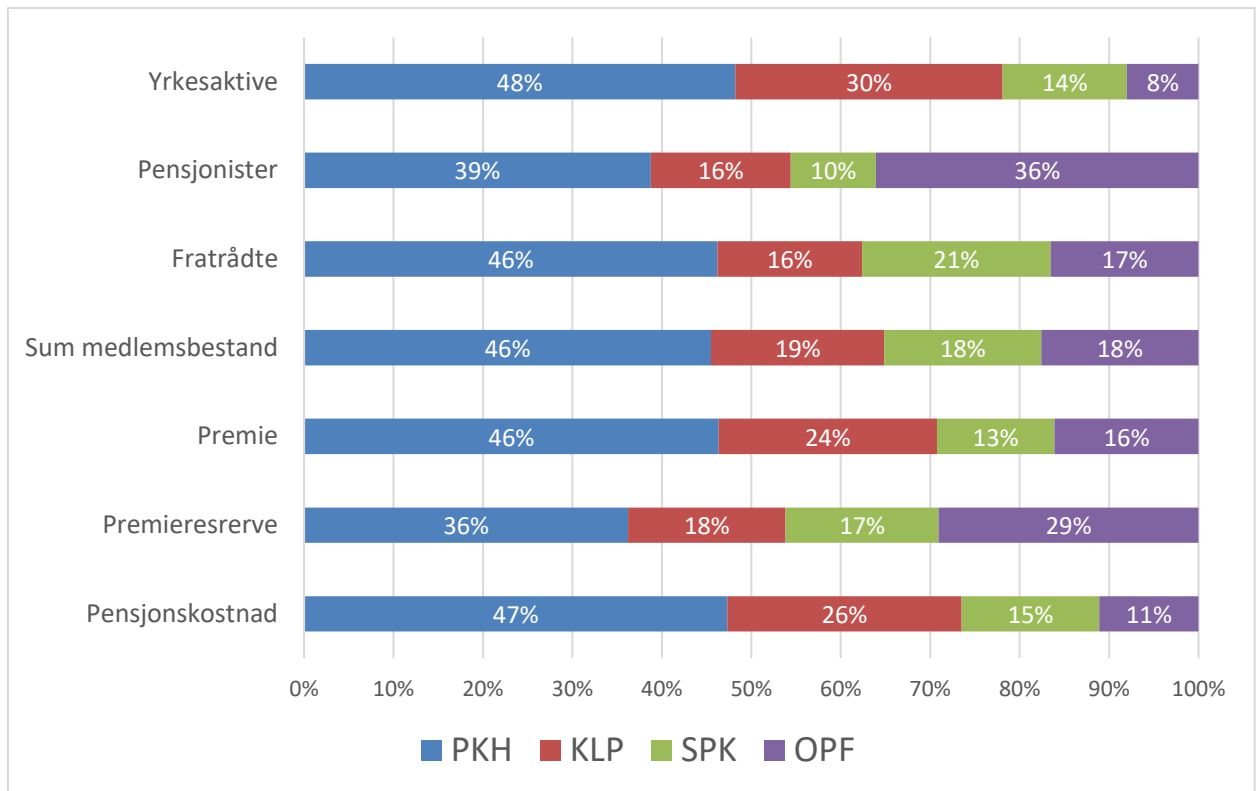
Figur 1.2 Aldersfordelingen blant yrkesaktive per utgangen av 2016

Totalt antall yrkesaktive medlemmer hos foretakene i hovedstadsområdet er om lag 36 000 medlemmer. Det er i tillegg om lag 7 000 yrkesaktive ved foretakene i hovedstadsområdet som ikke er innmeldt i pensjonsordningen. Dette utgjør om lag 1 av 6 av de yrkesaktive. Dette er timelønnede, ferievikarer, deltidsansatte og konsulenter.

Antall pensjoner er om lag 24 000. Av dette utgjør alderspensjoner om lag 16 000 og medlemmer som tar ut AFP/tidligpensjon om lag 1 000 mens antall uførepensjoner er om lag 5 000. I tillegg er det litt under 2 000 etterlatte- og barnpensjonister. Av de som er uføre er om lag 6 av 10 helt uføre. Svært få av de uføre er under 20 % ufør. Fra 2015 er det ikke mulig å få en uføregrad under 20 % slik at de som er under 20 % ble uføre før 2015.

Samlet premiereserve for de seks foretakene utgjør 45,8 mrd. kroner ved utgangen av 2016. Av dette utgjør OUS sin premiereserve 59 % av den totale premiereserven, mens Ahus og VV sin andel utgjør henholdsvis 17 og 21 %. Årlig pensjonspremie i 2015 og 2016 var henholdsvis 3,5 og 4,1 mrd. kroner. Regnskapsførte pensjonskostnad var 4,3 mrd. kroner i 2016. De store variasjonene i pensjonspremie i 2015 og 2016 sett i forhold til premiereserven må ses i sammenheng med sammensetningen av bestanden for de ulike leverandørene.

Figuren under viser fordelingen av bestand, pensjonspremie, premiereserve og pensjonskostnad på leverandør og foretak.



Figur 1.3 og 1.4 Fordeling av bestand, pensjonspremie, premiereserve og pensjonskostnad på leverandør og foretak.

## 2. Kort om PKH, KLP, SPK og OPF

Det er fire pensjonsleverandører som leverer offentlig tjenstepensjon til foretakene i hovedstadsområdet. De fire pensjonsleverandørene er alle organisert på forskjellige måter.

Under følger en kort beskrivelse av hver leverandør:

- **PKH** administrerer tjenstepensjonsordningen for leger og øvrige ansatte ved foretakene. Sykepleiere som jobber i foretakene er medlemmer av den lovpålagte tjenstepensjonsordningen for sykepleiere som administreres av KLP, og er således ikke medlemmer i PKH. PKH er en selveid institusjon som er regulert av forsikringsvirksomhetsloven og finansforetaksloven.
- **KLP** leverer offentlig tjenstepensjon til kommuner, fylkeskommuner, foretak og til bedrifter både i offentlig og privat sektor. For foretakene i hovedstadsområdet forvalter KLP ordningen for sykepleiere. KLP er et kundefeid gjensidig livsforsikringselskap.
- **SPK** forvalter pensjonsrettigheter for tidligere og nåværende ansatte i stat, skole, forskning, apotek og organisasjoner. SPK sin pensjonsordning for foretakene i hovedstadsområdet er lukket for nye ansatte. SPK er en statlig forvaltningsbedrift underlagt Arbeids- og sosialdepartementet.
- **OPF** er et livsforsikringselskap hvor Oslo kommune er eiere. OPF leverer offentlig tjenstepensjon til ansatte i Oslo kommune, kommunale foretak, flere av Oslo kommunes aksjeselskap og ansatte på sykehus som tidligere ble eid av Oslo kommune. OPF sin ordning for foretakene er lukket noe som medfører høy gjennomsnittsalder på medlemmene og høy andel av pensjonister.



### 3. Del 1: Sentrale nøkkeltall samlet

#### 3.1 Samlet bestand fordelt per ytelse og ordning

Tabell 3.1 viser nøkkeltall ved utgangen av 2015 og 2016. Av pensjonsordningene er det verdt å merke seg at det har vært en nedgang i uttaket av AFP for 62-65 åringene og at antall uføre øker med 1 % som er mindre enn veksten i samlede pensjoner.

Tabell 3.1 Samlet bestand fordelt per ytelse

	2015	2016	Endring 15-16	
			Antall	%
85- årsregelen	353	441	88	25
AFP 62-65 år	307	297	-10	-3
AFP 65-67 år	325	338	13	4
Alderspensjon	15 459	16 076	617	4
Ektefellepensjon	1 433	1 515	82	6
Barnepensjon	167	173	6	4
Uførepensjon	4 954	4 992	38	1
= Sum pensjonister	<b>22 998</b>	<b>23 832</b>	<b>834</b>	<b>4</b>
Yrkesaktive	<b>35 229</b>	<b>35 900</b>	<b>671</b>	<b>2</b>
Fratrådte	<b>88 023</b>	<b>90 253</b>	<b>2 229</b>	<b>3</b>
Sum	<b>146 250</b>	<b>149 985</b>	<b>3 734</b>	<b>3</b>

#### 4. Yrkesaktive

Totalt antall yrkesaktive medlemmer i foretakene i hovedstadsområdet er 42 785 hvorav 35 900 er innmeldt i en pensjonsordning og 6 885 ikke er innmeldt i noen pensjonsordning, jf. tabell 4.1.

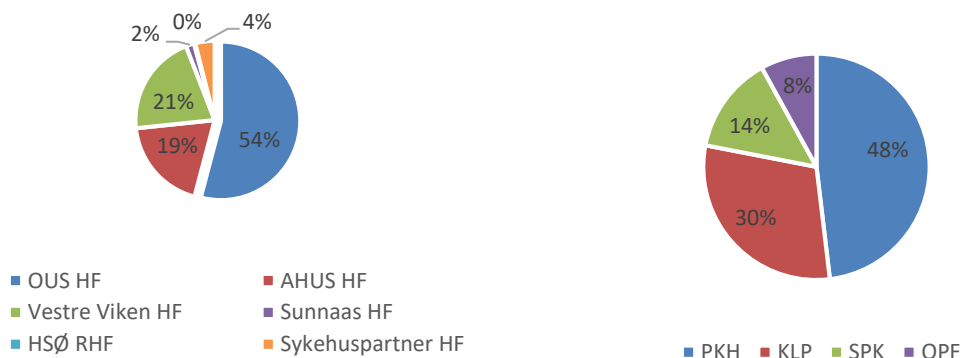
Av pensjonsleverandørene er PKH størst med 48 % av medlemmassen. KLPs sykepleiere utgjør 30 %, mens SPK og OPFs lukkede ordninger utgjør henholdsvis 14 og 8 %.

Det er 19 384 yrkesaktive medlemmer ved OUS som utgjør 54 % av medlemmene. Andelen av medlemmer ved Ahus og VV utgjør henholdsvis 19 og 21 % av de aktive medlemmene, mens andelen ved HSØ og SP utgjør henholdsvis 0,4 og 4 % av medlemmene. 2 % av de yrkesaktive medlemmene er ansatt ved Sun.

En stor andel av de ansatte ved foretakene jobber uten å være medlem av en pensjonsordning. Ved utgangen av 2016 var det 6 885 eller om lag 1 av 6 av de ansatte ved foretakene har ikke medlemskap i pensjonsordningen. Dette er timelønnede, ferievikarer, deltidsansatte, konsulenter med mer.

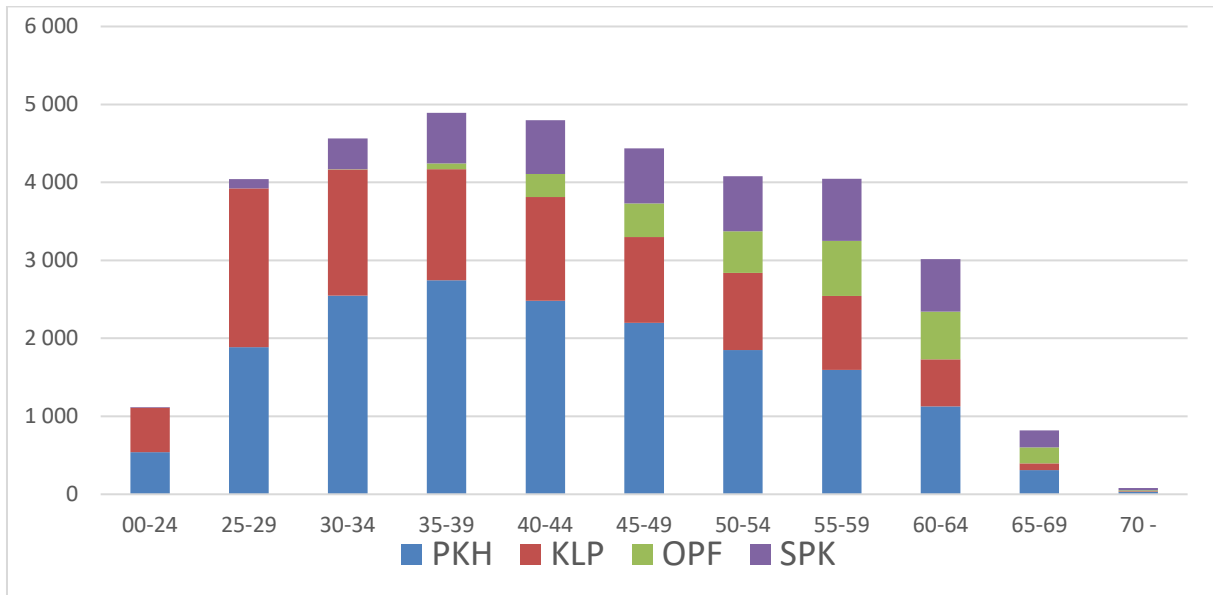
Tabell 4.1. Yrkesaktive fordelt på leverandør

31.12.2016	PKH		KLP		SPK	OPF	Sum innmeldte	Sum ikke innmeldte	SUM
	Innmeldte	Ikke innmeldte	Innmeldte	Ikke innmeldte					
OUS HF	6 921	2 245	4 912	1 020	4 953	2 598	19 384	3 265	22 649
AHUS HF	4 160	1 357	2 600	385	31	102	6 893	1 742	8 635
Vestre Viken HF	4 426	1 063	3 008	594	7	2	7 443	1 657	9 100
Sunnaas HF	340	132	131	34	0	132	603	166	769
HSØ RHF	133	8	28	2	0	0	161	10	171
Sykehuspartner HF	1 327	43	50	2	0	39	1 416	45	1 461
<b>SUM</b>	<b>17 307</b>	<b>4 848</b>	<b>10 729</b>	<b>2 037</b>	<b>4 991</b>	<b>2 873</b>	<b>35 900</b>	<b>6 885</b>	<b>42 785</b>



Figur 4.1. og 4.2 Andel yrkesaktive medlemmer fordelt på foretak og leverandør

Figur 4.3 viser aldersfordelingen på de yrkesaktive i pensjonsordningen. Det er stor variasjon i alderssammensetningen blant de ulike pensjonsleverandørene. De lukkede ordningene i OPF og SPK har som ventet en «gammel» bestand sammenlignet med PKH og KLP. Blant OPF sine yrkesaktive medlemmer er 1 av 2 eller over halvparten av de yrkesaktive over 55 år, mens blant SPK sine medlemmer er 1 av 3 av de yrkesaktive over 55 år. KLP har en ung bestand, og kun 1 av 6 av sykepleierne i KLPs ordning er over 55 år. I PKH er 1 av 5 av de yrkesaktive over 55 år.



Figur 4.3 Aldersfordelingen blant yrkesaktive ved utgangen av 2016

## 5. Pensjonister<sup>1</sup>

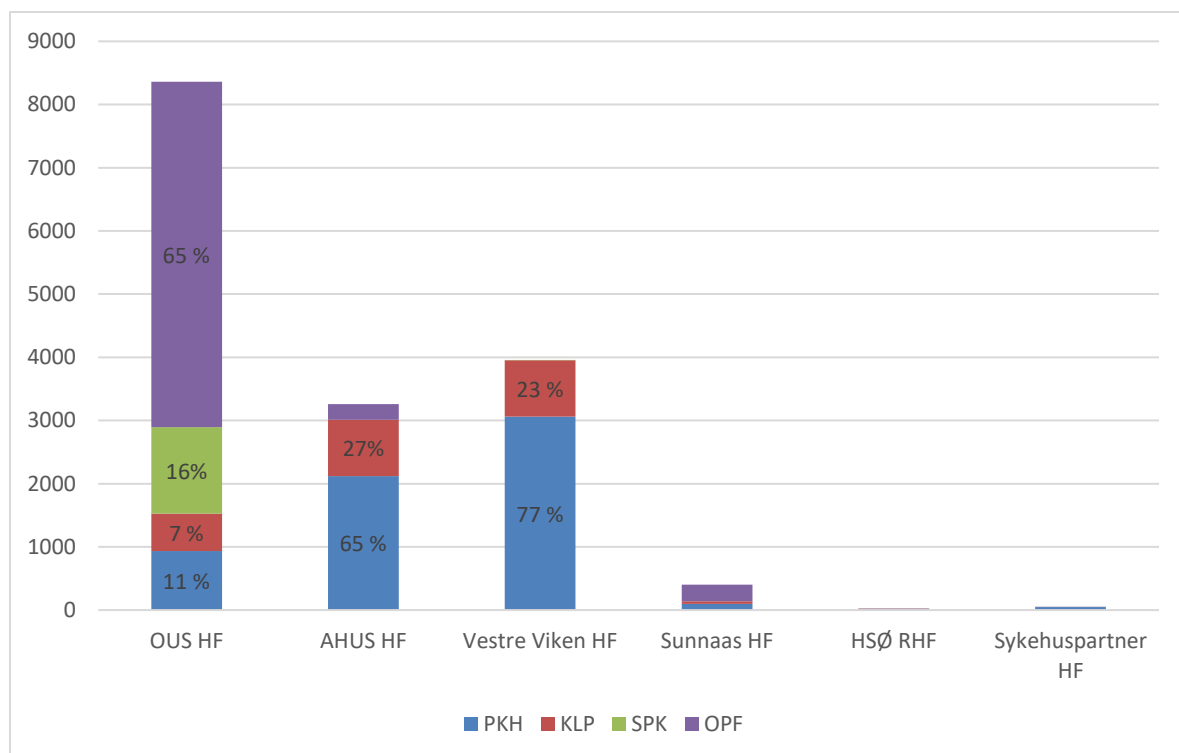
Totalt antall pensjoner ved foretakene i hovedstadsområdet er 23 832. Av pensjonsleverandørene er PKH størst med 39 % av medlemsmassen. KLPs sykepleiere utgjør 16 %, mens SPK og OPFs ordninger utgjør henholdsvis 10 og 36 %.

Antall pensjoner ved Oslo Universitetssykehus utgjør 53 % av pensjonene. Andelen av medlemmer ved Ahus og VV utgjør henholdsvis 20 og 24 %, mens andelen ved HSØ og SP utgjør henholdsvis 0,2 og 1 % av medlemmene. Sun sin andel av pensjonene er 3 %.

### 5.1 Alderspensjon

Antall alderspensjoner ved foretakene i hovedstadsområdet er om lag 16 000. PKH har flest med 39 % av medlemsmassen. KLPs sykepleiere utgjør 15 %, mens SPK og OPFs ordninger utgjør henholdsvis 9 og 37 %. OPF har en høy andel av alderspensjonister sett i forhold til antall yrkesaktive medlemmer. Ved OUS og Sun er andelen alderspensjonister som har ordningen sin i OPF 65 %.

Ved OUS ser vi av figur 5.1 at antall alderspensjonister utgjør 8 362 hvorav 5 465 av disse har pensjon fra OPF.



Figur 5.1 Alderspensjonister fordelt per foretak

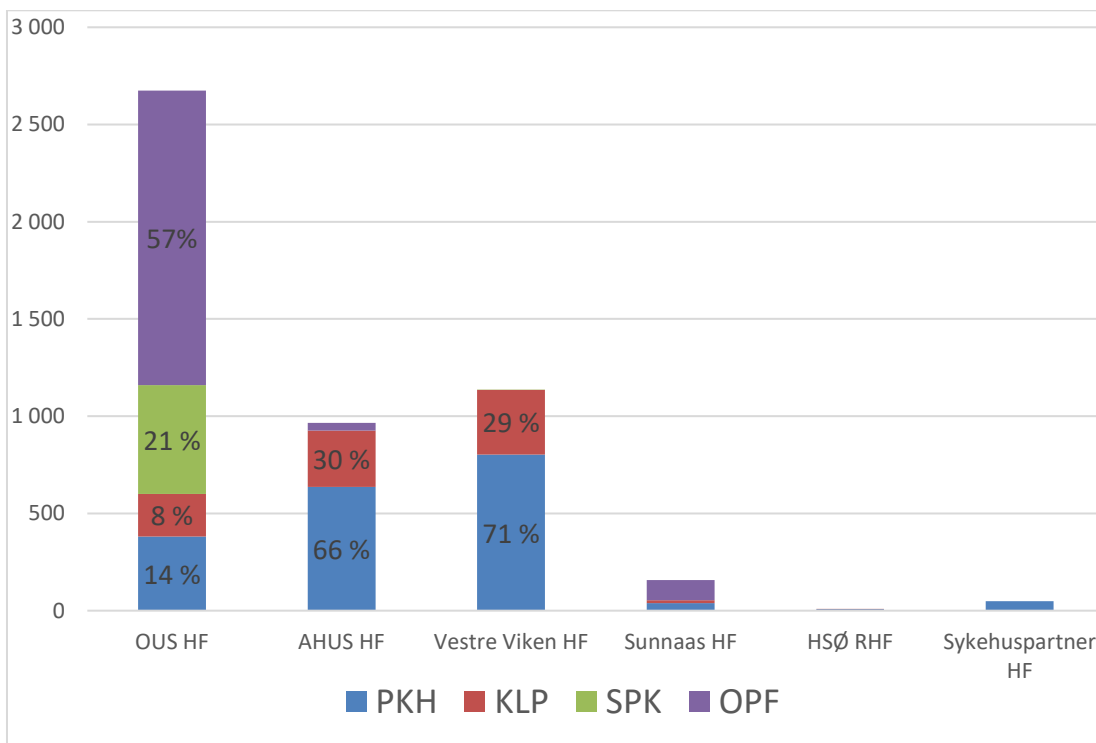
<sup>1</sup> I dette avsnittet vises antall pensjoner som ikke er det samme som antall pensjonister. Noen av pensjonistene kan ha flere ytelser, men de utgjør kun om lag 3-5 % av bestanden.

## 5.2 Uførepensjon

Totalt antall uførepensjoner ved foretakene i hovedstadsområdet er 4 992. Andelen av uførepensjoner per yrkesaktiv utgjør om lag 12 %, men andelen varierer fra foretak til foretak, se tabell 5.1.

Tabell 5.1 Uføreandel i %

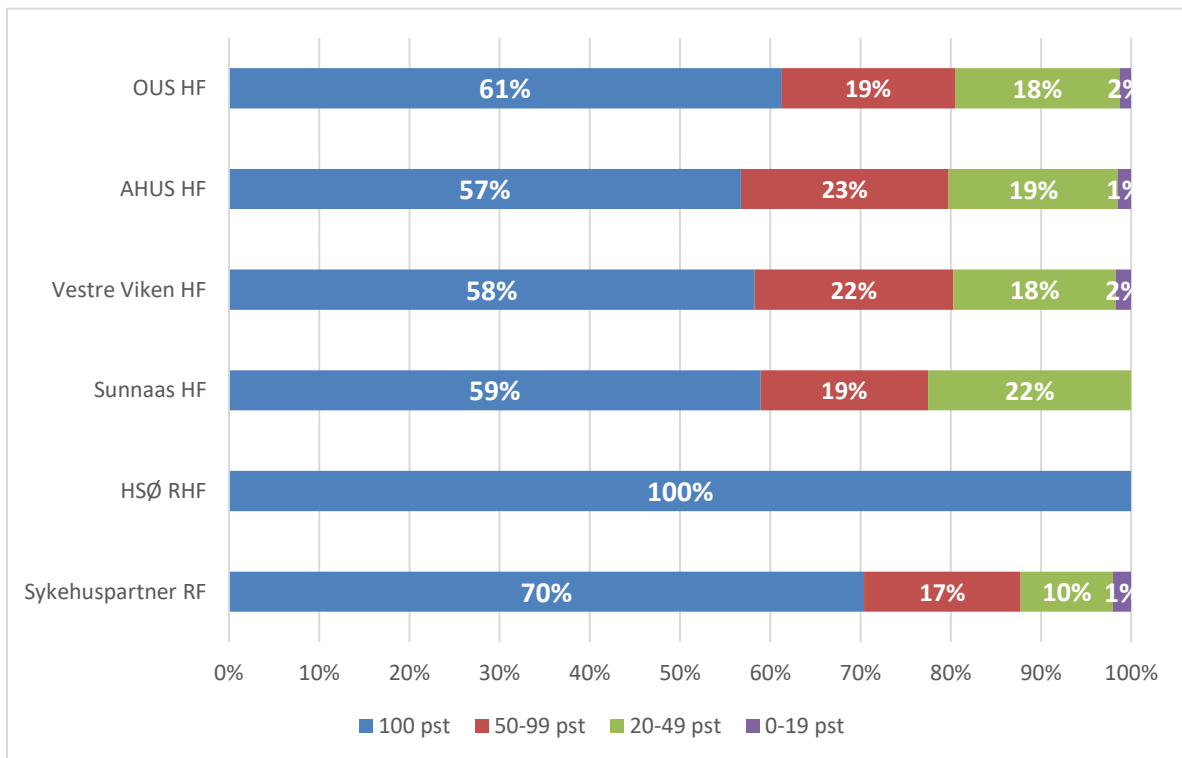
	Totalt
OUS	12 %
AHUS	12 %
VV	13 %
Sun	21 %
HSØ	5 %
SP	3 %
Gjennomsnitt	12 %



Figur 5.2 Andel uførepensjonister fordelt per foretak

Figur 5.3 viser uføregrad fordelt på foretak. Figuren viser at for de store foretakene er det rundt 60 % av de uføre som er helt uføre, mens de resterende er delvis uføre. Totalt har om lag 20 % av alle uføre en uføregrad på 50-99 %, mens rundt 20 % har en uføregrad på mellom 20 og 49. Svært få av de som har uførepensjon har en uføregrad på under 20 %. Fra 2015 ble det innført nye regler for

uførepensjon slik at nedre grense er 20 %. De som hadde en uføregrad fra tidligere får beholde den uføregraden de hadde fra før 2015 fram til det foretas en ny vurdering av uføregraden.



Figur 5.3 Uføregrad fordelt per foretak

### 5.3 AFP og 85-års regelen

Offentlig tjenestepensjon har tidligpensjonsordningene 85-års regelen, AFP 62-65 år og AFP 65-67 år. Det er i alt 441 medlemmer som har tatt ut pensjon etter 85-års regelen, 297 medlemmer som har gått av med AFP 62-65 år og 338 som har valgt AFP 65-67 år.

Det er 28 % av medlemmene mellom 62 og 67 år som tar ut full AFP. Blant de som er 62 til 65 år er det 19 % som tar ut AFP, mens det er 44 % av medlemmene mellom 65-67 år som tar ut AFP, se tabell 5.2.

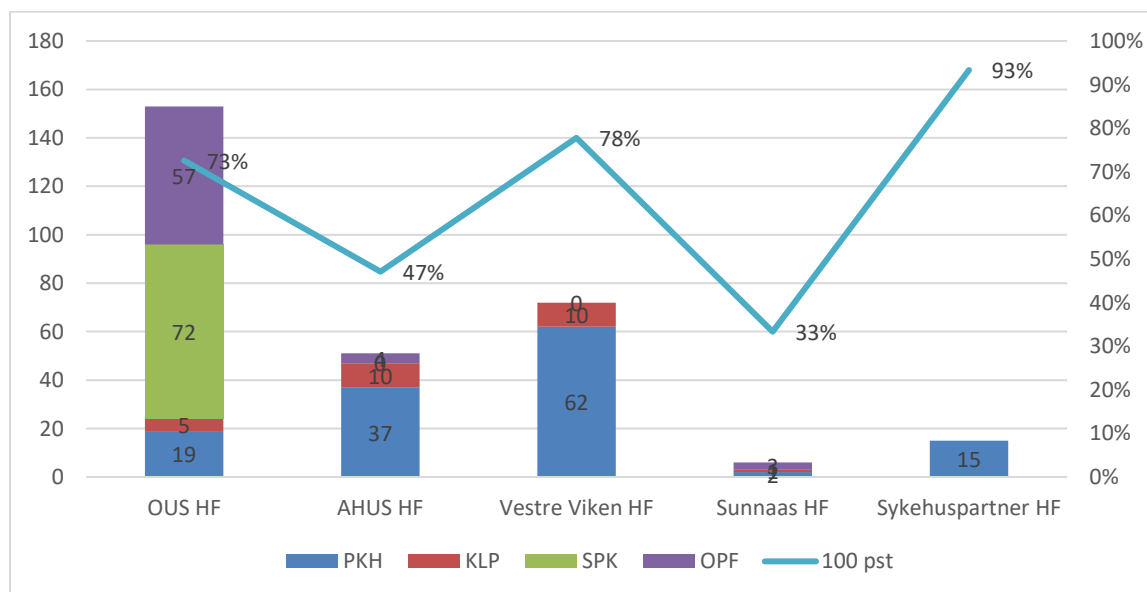
Tabell 5.2 AFP-uttak 62-67 år <sup>1)</sup>

	62-65 år	65-67 år	62-67 år
<b>OUS</b>	12 %	21 %	15 %
<b>AHUS</b>	18 %	51 %	30 %
<b>VV</b>	21 %	48 %	31 %
<b>Sun</b>	12 %	70 %	33 %
<b>HSØ</b>	0 %	75 %	18 %
<b>SP</b>	37 %	57 %	42 %
<b>Totalt</b>	<b>19%</b>	<b>44 %</b>	<b>28 %</b>

1) Tallene viser andelen som tar ut AFP som er i aldersgruppen 62-67 år i ordninger som ikke inkluderer sykepleiere.

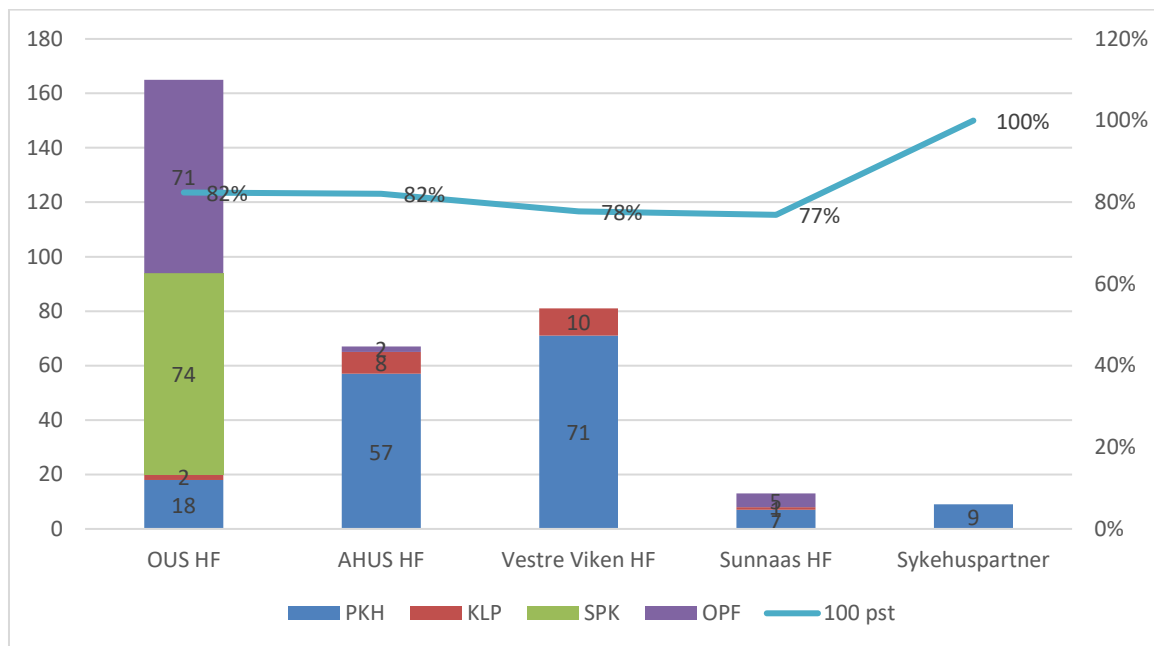
Andelen som tar ut delvis AFP 62-65 år varierer mye fra foretak til foretak.

Ved OUS og VV tar 8 av 10 ut full AFP 62-65 år, mens ved Ahus er det kun halvparten av de som tar ut AFP som tar ut helt AFP, se den blå linjen i tabell 5.4. Det at mange ikke tar ut delvis-AFP ved OUS må ses i sammenheng med at det er færre totalt som tar ut AFP.



Figur 5.4: Antall medlemmer som tar ut AFP 62-65 og andelen som tar ut hel AFP

Av figur 5.5 ser vi andelen som tar ut delvis AFP 65-67 år. Figuren viser at rundt 80 av de som tar ut AFP 65-67 år tar ut delvis AFP utenom for SP der alle tar ut 100 % AFP 65-67 år, se den blå linjen. Ved HSØ RHF er det bare 3 medlemmer som tar ut AFP og alle tar ut 100 % AFP.

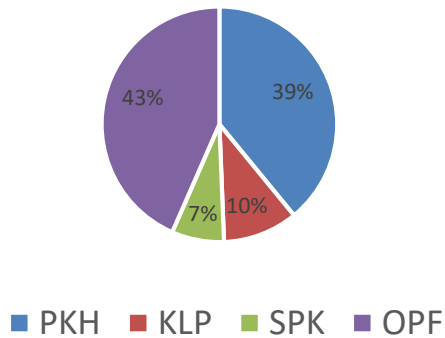


Figur 5.5: Antall medlemmer som tar ut AFP 65-67 og andelen som tar ut hel AFP



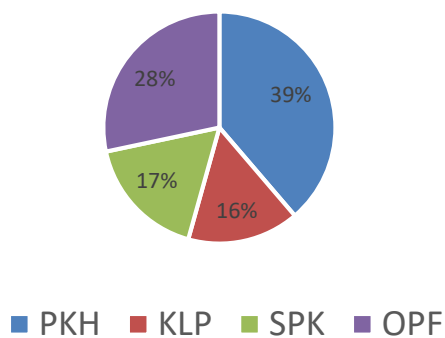
#### 5.4 Ektefelle- og barnepensjon

Totalt antall ektefellepensjoner ved foretakene i hovedstadsområdet er 1 515. Av pensjonsleverandørene er PKH og OPF de som har flest med en andel på 39 og 43 %. Antall ektefellepensjoner ved Oslo Universitetssykehus utgjør 59 % av pensjonene. Andelen av medlemmer ved Ahus, VV og Sun utgjør henholdsvis 14, 23 og 3 %.



Figur 5.6 Ektefellepensjon fordelt på leverandører

Totalt antall barnepensjoner er 173. PKH og OPF har flest barnepensjonister med henholdsvis 67 og 49, mens KLP og SPK har henholdsvis 27 og 30 barnepensjonister. Blant foretakene er de fleste barnepensjonistene ved OUS. Ved OUS er det 104 barnepensjonister som utgjør 60 % av barnepensjonistene.



Figur 5.7 Barnepensjon fordelt på leverandører

## 6. Fratrådte medlemmer

Et medlem får status som fratrådt når det meldes ut av pensjonsordningen før rett til tjenestepensjon eller avtalefestet pensjon. Et medlem har rett til oppsatt tjenestepensjon hvis opparbeidet medlemstid er på minst 3 år. Fratrådte uten rettighet er personer som ikke lenger er registrert i ordningen og som har mindre enn tre års tjenestetid i den avtalen. Dette gir isolert sett ikke rett til pensjon, men overføringsavtalen gjør likevel at det kan utløses pensjonsrettigheter dersom samlet opptjeningstid innenfor overføringsavtalen samlet blir tre år eller mer.

Det er innført refusjonspensjoner mellom pensjonsleverandørene i overføringsavtalen som innebærer at siste pensjonsleverandør betaler ut samlet offentlig tjenestepensjon til medlemmene.

Tabell 6.1. Fratrådte medlemmer

	PKH	KLP	SPK	OPF	SUM
OUS	15 096	5 284	18 978	13 559	52 917
AHUS	10 790	4 779	59	546	16 174
VV	14 009	4 228	4	1	18 242
SUN	951	237	3	794	1 985
HSØ	204	17			221
SP	664	31		19	714
<b>SUM</b>	<b>41 714</b>	<b>14 576</b>	<b>19 044</b>	<b>14 919</b>	<b>90 253</b>

## **7. Pensjonspremie og premiereserve**

Pensjonspremien innbetales årlig og er uttrykk for den likviditet foretakene belastes. Pensjonspremien varierer fra år til år. De største svingningene er knyttet til reguleringspremien. Reguleringspremien skal dekke økte forsikringstekniske avsetninger som gjenspeiler økningen i pensjonsrettighetene av lønnsøkninger til aktive og regulering av pensjonsrettighetene til fratrådte arbeidstakere og pensjonister.

Pensjonspremien kan splittes i følgende elementer:

- Forsikringspremie
- Løpende administrasjonstillegg
- Administrasjonsreservepensjonspremie
- Bruttogaranti
- AFP 65 - 67 medregnet 85-årsregelen
- Rentegarantipremie
- Reguleringspremie
- AFP 62 - 65

### **Forsikringspremie**

Forsikringspremien består av en sparedel og en risikodel (uførhet, dødelighet mv.), og skal dekke årets opptjening og risiko.

### **Løpende administrasjonstillegg**

Administrasjonstillegget er betaling for de administrative tjenester som pensjonsleverandøren yter, og kan splittes i forsikringsrelaterte og finansrelaterte kostnader.

### **Administrasjonsreservepensjonspremie**

Administrasjonsreservepensjonspremien er midler som skal benyttes til forsikringsrelatert administrasjon av utbetaling av pensjon i fremtiden.

Etter at et medlem er pensjonert, dekkes kostnader både knyttet til administrasjon av pensjonsforholdet og forvaltningskostnader av den oppsparte administrasjonsreserve.

### **Bruttogaranti**

Pensjonspremien til bruttogaranti er knyttet til at offentlig tjenestepensjon er en såkalt bruttoordning. Det innebærer en garanti for at pensjon fra folketrygden og utbetaling fra en offentlig tjenestepensjonsordning ved full pensjonsopptjening skal gi en samlet utbetaling på minst 66 % av pensjonsgrunlaget før levealdersjustering. Det innebærer at manglende opptjening i folketrygden kompenseres av tjenestepensjonsordningen.

### **AFP 65-67 år medregnet 85-årsregelen**

Pensjonspremien for tidligpensjon skal dekke utgifter for AFP 65-67 år og alderspensjon etter 85-års regelen dvs. pensjonering før pensjonsalder i forsikringsdekningen. Engangspensjonspremier ved pensjonstilfellets inntreden skal i henhold til tariffavtalen i KS-området utjevnes. OPF og SPK er ikke omfattet av denne.

**Rentegarantipremie**

Rentegarantipremien er pensjonspremie for den risikoen pensjonskassene/forsikringsselskapene har for å garantere en viss avtalt minimumsavkastning. Denne pensjonspremien vil være avhengig av hvor høy den garanterte renten er, og av nivået på bufferkapital og risiko, samt fortjenesteelement. Rentegarantipremien skal følge den beregningstariffen pensjonsleverandøren har meldt til Finanstilsynet og være lik for kunder med samme risiko og buffer.

**Reguleringspremie**

Reguleringspremien skal dekke behovet for økt premiereserve som følge av oppregulering av pensjonsrettigheter etter lønns- og trygdeoppgjørene. Pensjonsrettighetene reguleres i takt med lønnsvekst og endring av grunnbeløpet i folketrygden.

Reguleringspremien består således av:

- Oppregulering av yrkesaktives opptjente pensjonsrettigheter i tråd med lønnsutvikling,
- Regulering av pensjoner og regulering av oppsatte rettigheter.

Reguleringspremien skal i utgangspunktet bli lik uavhengig av pensjonsleverandør.

**AFP 62-65 år**

AFP 62-65 blir finansiert over driften til det enkelte foretak. Det er derfor ikke en fondert ordning.

### Pensjonspremie og premiereserve

Den samlede pensjonspremien skal dekke både forsikringsbare- og ikke-forsikringsbare ytelser. Samlet pensjonspremie for foretakene i 2015 og 2016 var henholdsvis 3,5 og 4,1 mrd. kroner.

Premiereserven er avsetning til dekning av kontraktmessige forpliktelse overfor de forsikrede medregnet administrasjonsreserve til dekning av fremtidige kostnader. Premiereserven var 45,8 mrd. kroner ved utgangen av 2016.

Tabell 7.1 Pensjonspremie 2015 i 1 000 kroner

	PKH	KLP	SPK	OPF	SUM
OUS	502 386	360 553	589 417	557 586	2 009 942
AHUS	388 836	215 860	5 132	18 171	627 999
VV	448 184	235 860	994	492	685 530
Sun	25 378	9 223		27 112	61 713
HSØ	20 208	3 179			23 387
SP	93 730	5 551		6 243	105 524
<b>SUM</b>	<b>1 478 722</b>	<b>830 226</b>	<b>595 543</b>	<b>609 604</b>	<b>3 514 095</b>

Tabell 7.2 Pensjonspremie 2016 i 1 000 kroner

	PKH	KLP	SPK	OPF	SUM
OUS	651 286	446 631	529 106	594 349	2 221 372
AHUS	496 123	246 588	3 043	22 585	768 339
VV	573 069	276 068	650	427	850 214
Sun	31 855	11 781		33 183	76 819
HSØ	22 283	4 198			26 481
SP	107 925	6 318		4 423	118 666
<b>SUM</b>	<b>1 882 541</b>	<b>991 584</b>	<b>532 799</b>	<b>654 967</b>	<b>4 061 891</b>

Tabell 7.3 Premiereserve 2016 i 1 000 kroner

	PKH	KLP	SPK	OPF	SUM
OUS	4 586 917	2 202 690	7 796 221	12 240 832	26 826 660
AHUS	4 780 502	2 437 901	27 528	390 343	7 636 275
VV	6 180 321	3 256 144	8 160	1 990	9 446 614
Sun	242 760	99 874		602 067	944 701
HSØ	248 397	44 935			293 331
SP	539 250	17 949		69 766	626 965
<b>SUM</b>	<b>16 578 146</b>	<b>8 059 492</b>	<b>7 831 909</b>	<b>13 304 999</b>	<b>45 774 547</b>

## **8. Risikofelleskapet**

Både PKH, KLP, SPK og OPF har mange nok medlemmer i risikofelleskap til at «den store talls lov» gjelder. Risikofelleskapene i seg selv kan derfor ikke forklare pensjonspremieforskjeller mellom de ulike leverandørene. Den ordinære forhåndsberegnede pensjonspremien er et anslag på hvor mye arbeidsgiver må spare for å møte sine fremtidige pensjonsforpliktelser for de ansatte. Dersom det spares for lite, er det foretakene som til slutt må dekke opp for manglende sparing.

Et foretaks mulige besparelse ved lav uførhet kan fort veies opp av merkostnadene som følge av at AFP-uttaket er høyt eller av at de ansatte skal ha alderspensjon i flere år.

Folketrygden dekker store deler av utgiftene til uføre, mens folketrygden dekker ingen utgifter til AFP. For ett enkelt år er derfor tjenstepensjonens utbetaling til en ufør vanligvis langt mindre enn utbetalingen til en AFP pensjonist. Eksemplene i avsnitt 9 viser konsekvensene av uttak av AFP og uførhet.

## 9. Konsekvenser på uttak av AFP og uførhet

Foretakene har egenrisiko for uttak av AFP. Det innebærer at folketrygden ikke betaler ut noe til AFP, men at AFP dekkes av arbeidsgiver gjennom tjenstepensjonsordningen.

Eksempel på likviditetsmessig finansiering av AFP:

- En ansatt i 100 % stilling med lønn 500 000 kroner
- Full opptjening (30 år) i 100 % stilling
- Ønsker å fratruke som 62-åring

Fra 62 år til 65 år:

- Folketrygdberegnet AFP utgjør om lag 210 000 kroner x 3 år  
= 630 000 kroner

Fra 65 år til 67 år:

- Beregnet bruttopensjon, 66 % av sluttlønn utgjør 330 000 kroner x 2 år  
= 660 000 kroner

For en arbeidsgiver blir de direkte utgiftene for AFP fra 62-67 år 1,3 mill. kroner.

Når et medlem blir ufør, er det risikofelleskapet som finansierer den ekstra tilførsel av premiereserve som er nødvendig for å sikre at den uføre får sin pensjon frem til pensjonsalder. Foretakene må imidlertid selv betale reguleringskostnadene for at uførepensjonen hvert år skal oppjusteres i takt med den generelle lønnsveksten i samfunnet. Eksempelet under viser konsekvensene av at et medlem blir ufør. For et yngre medlem blir konsekvensene mye større enn for et eldre medlem.

- En ansatt i 100 % stilling med lønn 500 000 kroner
- Årlig pensjon fra tjenstepensjonsordningen om lag 40 000 kroner
- Pensjonen skal funderes på det tidspunkt en person blir ufør, det vil si at penger settes av fram til aldersgrensen.
- Reguleringspremien betales av arbeidsgiver

Alder ved uttak av uførhet	30 år	40 år	50 år	60 år
Avsetningsbehov (Mill. kroner)	1,4	1,0	0,7	0,3

Har foretaket fått økt premiereserven, på grunn av en uføre, med 1 mill. kroner og lønnsveksten i samfunnet er 3 %, får foretakene økt sin årlige reguleringspremie med om lag 30 000 kroner. Fram til medlemmet blir alderspensjonist kan det utgjøre flere hundre tusen kroner i ekstra reguleringspremie og økte pensjonskostnader.

## 10. Pensjonskostnader

Pensjonskostnadene er ikke lik pensjonspensjonspremiene, men defineres ut fra kriterier iht. regnskapsregler. Foretak følger norsk regnskapsstandard (NRS 6). Ved beregning av pensjonskostnadene legges det inn gitte, langsiktige og stabile forutsetninger. Som eksempel lages det et estimat på gjennomsnittlig årlig lønnstillegg i sektoren over tid og ikke det faktiske lønnstillegg som gis det enkelte år. Formålet er å utjevne pensjonskostnaden over tid.

Tabell 10.1 viser pensjonskostnader i 2016 for alle pensjonsleverandørene for foretakene i hovedstadsområdet. Samlet pensjonskostnader for 2016 var 4,3 mrd. kroner.

Tabell 10.1 Pensjonskostnader

	PKH	KLP	SPK	OPF	SUM
OUS	686 250	453 366	656 382	430 956	2 226 954
AHUS	518 357	289 169	4 829	16 968	829 323
VV	641 781	360 911	898	708	1 004 298
Sun	31 706	13 031		24 665	69 402
HSØ	22 220	5 521			27 741
SP	137 144	6 821		5 086	149 051
<b>SUM</b>	<b>2 037 458</b>	<b>1 128 819</b>	<b>662 109</b>	<b>478 383</b>	<b>4 306 769</b>



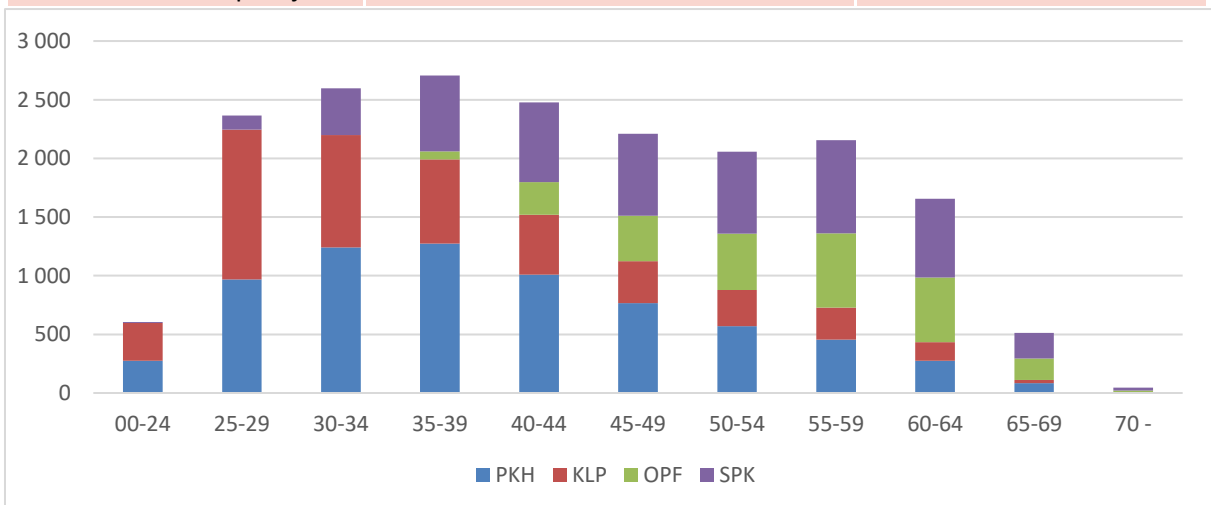
## 11. Del 2: Sentrale nøkkeltall for hvert foretak

I denne delen av rapporten vises sentrale nøkkeltall fra 2015 og 2016 for hvert av foretakene sammenlignet med tallene totalt for alle de seks foretakene i hovedstadsområdet. For hvert foretak er det også lagt inn en figur som viser alderssammensetningen på de yrkesaktive medlemmene fordelt på pensjonsleverandør. Tabellen under viser definisjonene for nøkkeltallene som presenteres for hvert foretak.

Definisjoner	
<b>Aktive</b>	
Antall aktive	Medlemmer som mottar lønn
Gjennomsnittsalder aktive	Sum alderen på de aktive/antall aktive
Gjennomsnittlig deltid	Gjennomsnittlig aktuell deltid for aktiv bestand ved uttrekkstidspunktet. Delvise pensjonister inngår med den stillingen de er aktive med
<b>Uføre</b>	
Antall uførepensjonister	Medlemmer som mottar uførepensjon
Uføreandel	Antall uføre/antall aktive og uføre. Delvis uføre teller både som aktive og uføre
Gjennomsnittsalder uføre	Sum alderen på de uføre/antall uføre
Avgangsalder uføre	Gjennomsnittlig alder ved første gangs uttak av uføre (oppsatte er ikke medregnet)
<b>Alderspensionister</b>	
Antall alderspensionister	Medlemmer som mottar alderspensjon
Avgangsalder	Gjennomsnittlig alder ved første gangs uttak av uføre, AFP, 85-årsregel og alderspensjon (oppsatte er ikke medregnet)
Avgangsalder AFP	Gjennomsnittlig alder ved første gangs uttak av AFP (oppsatte er ikke medregnet)
Avgangsalder 85-årsregelen	Gjennomsnittlig alder ved første gangs uttak av 85-årsregel (oppsatte er ikke medregnet)
<b>Etterlattepensjon</b>	
Antall ektefellepensjon	Antall som mottar ektefellepensjon
Antall barnepensjoner	Antall som mottar barnepensjoner

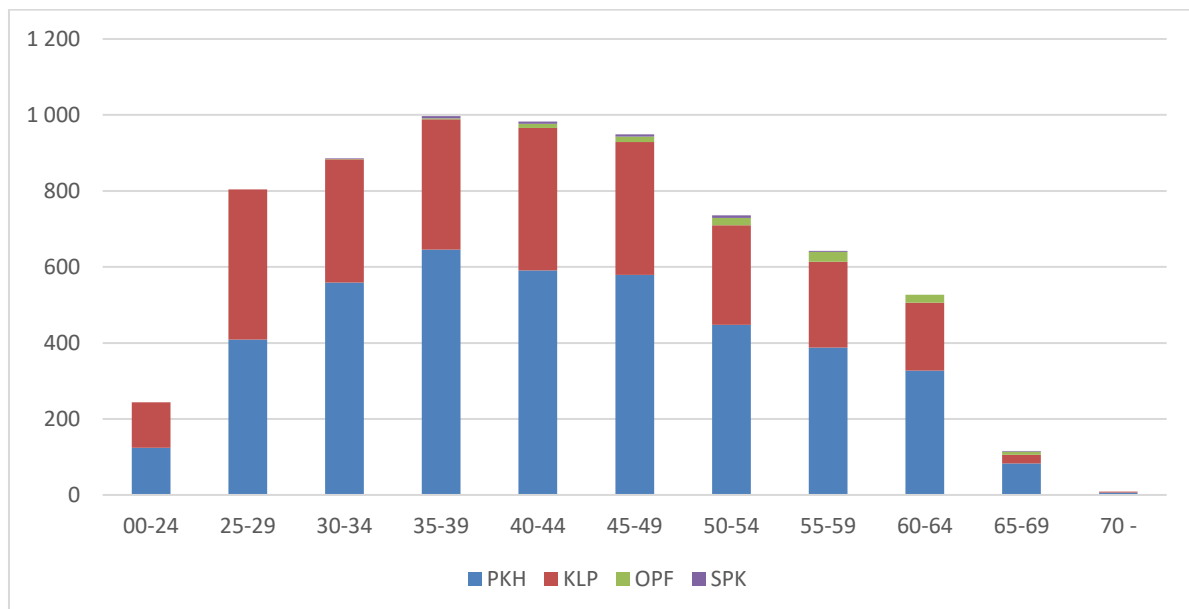
## 11.1 OUS

	OUS		Totalt for alle foretakene i hovedstadsområdet
<b>Aktive</b>	<b>2015</b>	<b>2016</b>	<b>2016</b>
Antall aktive	19 028	19 384	35 900
Gjennomsnittsalder aktive	44,4	43,8	46
Gjennomsnittlig deltid	92,7	91,9	92
<b>Uføre</b>			
Antall uførepensjonister	2 674	2 675	4 992
Uføreandel	12	12	12
Gjennomsnittsalder uføre	54	53	53
Avgangsalder uføre	51	49	50
<b>Alderspensionister</b>			
Antall alderspensionister	7 865	8 362	16 063
Avgangsalder	62,9	63,3	63,3
Avgangsalder AFP	63,0	63,1	63,1
Avgangsalder 85-årsregelen	62,5	62,6	62,6
<b>Etterlattepensjon</b>			
Antall ektefellepensjon	877	901	1 515
Antall barnepensjoner	112	104	173



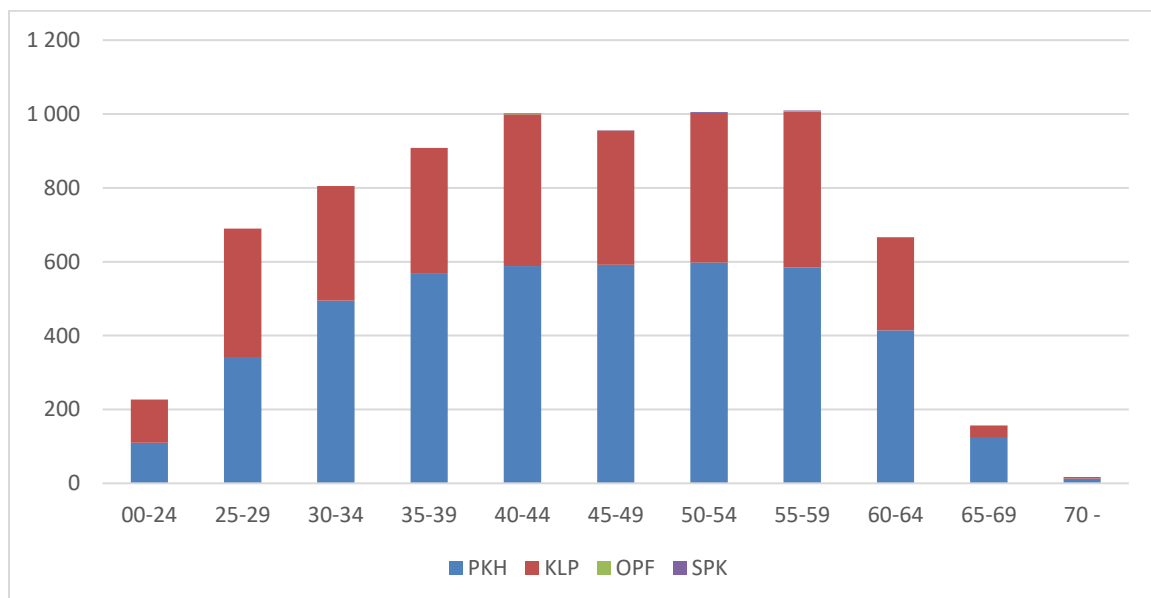
## 11.2 Ahus

	Ahus		Totalt for alle foretakene i hovedstadsområdet
	2015	2016	2016
<b>Aktive</b>			
Antall aktive	6 721	6 893	35 900
Gjennomsnittsalder aktive	41	42	46
Gjennomsnittlig deltid	91	88	92
<b>Uføre</b>			
Antall uførepensjonister	944	965	4 992
Uføreandel	12	12	12
Gjennomsnittsalder uføre	52	53	53
Avgangsalder uføre	52	52	50
<b>Alderspensjonister</b>			
Antall alderspensjonister	3 142	3 258	16 063
Avgangsalder	63,4	63,3	63,3
Avgangsalder AFP	62,2	63,1	63,1
Avgangsalder 85-årsregelen	62,0	62,6	62,6
<b>Etterlattepensjon</b>			
Antall ektefellepensjon	185	210	1 515
Antall barnpensjoner	15	17	173



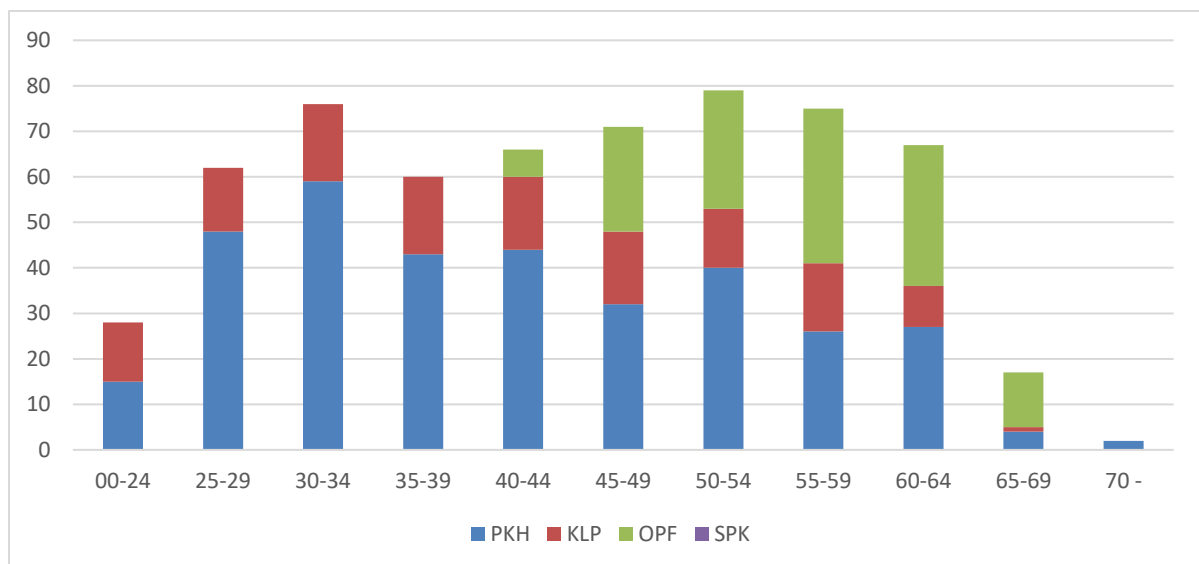
### 11.3 VV

	VV		Totalt for alle foretakene i hovedstadsområdet
	2015	2016	2016
<b>Aktive</b>			
Antall aktive	7 387	7 443	35 900
Gjennomsnittsalder aktive	43	43	46
Gjennomsnittlig deltid	90	92	92
<b>Uføre</b>			
Antall uførepensjonister	1 126	1137	4 992
Uføreandel	13	13	12
Gjennomsnittsalder uføre	54	55	53
Avgangsalder uføre	49	50	50
<b>Alderspensjonister</b>			
Antall alderspensjonister	4 012	3 958	16 063
Avgangsalder	64,0	63,3	63,3
Avgangsalder AFP	63,9	63,1	63,1
Avgangsalder 85-årsregelen	62,5	62,6	62,6
<b>Etterlattepensjon</b>			
Antall ektefellepensjon	323	335	1 515
Antall barnpensjoner	27	39	173



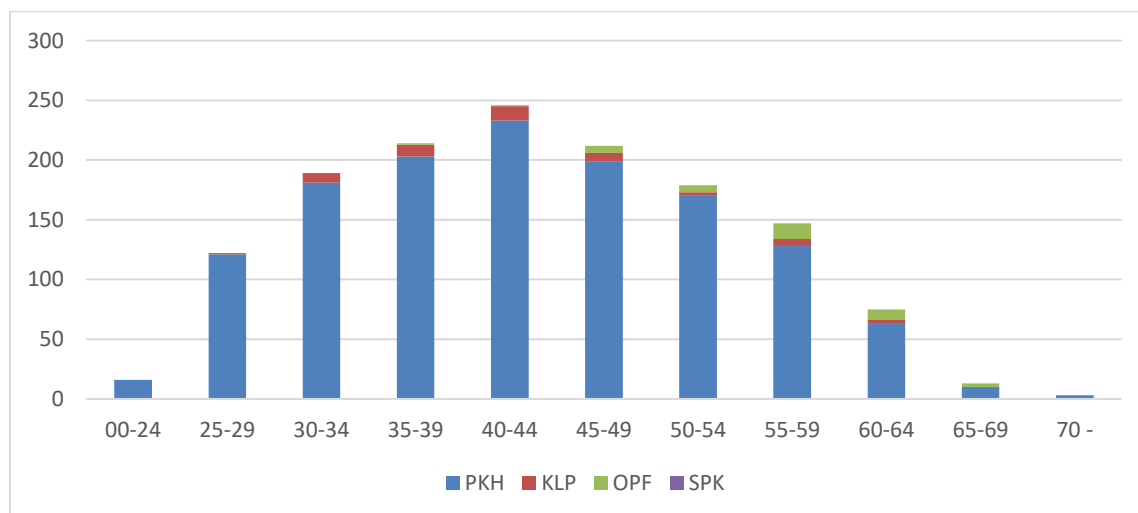
## 11.4 Sun

	Sun		Totalt for alle foretakene i hovedstadsområdet
	2015	2016	2016
<b>Aktive</b>			
Antall aktive	591	603	35 900
Gjennomsnittsalder aktive	46	46	46
Gjennomsnittlig deltid	90	90	92
<b>Uføre</b>			
Antall uførepensjonister	162	158	4 992
Uføreandel	21	21	12
Gjennomsnittsalder uføre	58	58	53
Avgangsalder uføre	50	50	50,0
<b>Alderspensjonister</b>			
Antall alderspensjonister	374	403	16 063
Avgangsalder	62,9	63,3	63,3
Avgangsalder AFP	62,9	63,1	63,1
Avgangsalder 85-årsregelen	63,2	62,6	62,6
<b>Etterlattepensjon</b>			
Antall ektefellepensjon	45	45	1 515
Antall barnpensjoner	8	8	173



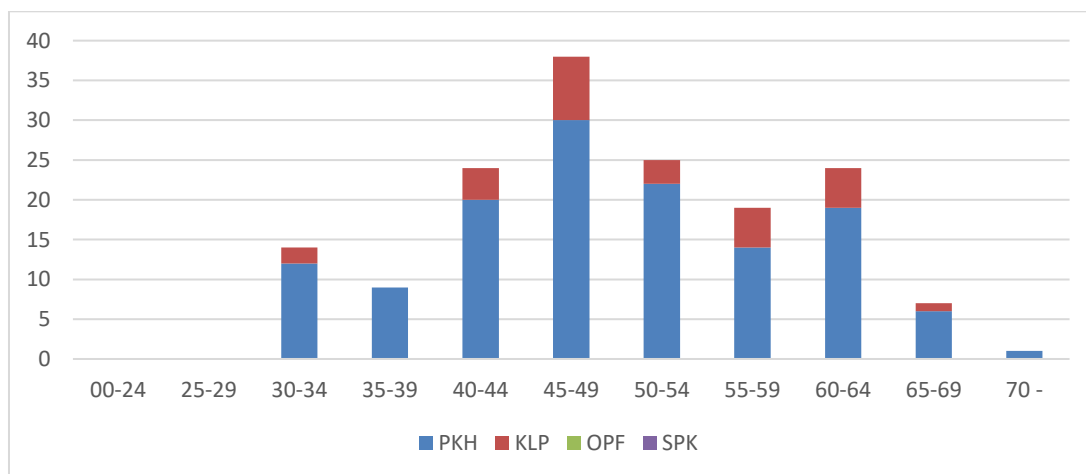
## 11.5 SP

	SP		Totalt for alle foretakene i hovedstadsområdet
	2015	2016	2016
<b>Aktive</b>			
Antall aktive	1 345	1 416	35 861
Gjennomsnittsalder aktive	-	43	46
Gjennomsnittlig deltid	-	99	92
<b>Uføre</b>			
Antall uførepensjonister	43	48	4 992
Uføreandel	-	3	12
Gjennomsnittsalder uføre	-	-	53
Avgangsalder uføre	-	-	50
<b>Alderspensjonister</b>			
Antall alderspensjonister	43	53	16 063
Avgangsalder	-	-	63,3
Avgangsalder AFP	-	-	63,1
Avgangsalder 85-årsregelen	-	-	62,6
<b>Etterlattepensjon</b>			
Antall ektefellepensjon	2	2	1 515
Antall barnpensjoner	5	5	173



## 11.6 HSØ

	HSØ		Totalt for alle foretakene i hovedstadsområdet
<b>Aktive</b>	<b>2015</b>	<b>2016</b>	<b>2016</b>
Antall aktive	157	161	35 900
Gjennomsnittsalder aktive	-	49	46
Gjennomsnittlig deltid	-	98	92
<b>Uføre</b>			
Antall uførepensjonister	9	9	4 992
Uføreandel	-	5	12
Gjennomsnittsalder uføre	-	-	53
Avgangsalder uføre		50,0	50,0
<b>Alderspensjonister</b>			
Antall alderspensjonister	27	29	16 063
Avgangsalder	-	-	63,3
Avgangsalder AFP	-	-	63,1
Avgangsalder 85-årsregelen	-	-	62,6
<b>Etterlattepensjon</b>			
Antall ektefellepensjon	1	2	1 515
Antall barnpensjoner	0	0	173



Skulle feil eller mangler i rapporten oppdages, ville vi sette stor pris på tilbakemelding, slik at vi kan rette opp eller justere. Ta kontakt med [trond.torstad@vivens.no](mailto:trond.torstad@vivens.no) eller [ingunn.meringdal@pkh.no](mailto:ingunn.meringdal@pkh.no)

## Vedlegg 1: Definisjoner

Under følger en beskrivelse av definisjonene som benyttes i statistikken. Det er imidlertid viktig å være klar over at medlemmer som har flere ytelser telles med i alle ytelsene.

Definisjoner:	
Antall aktive:	Medlemmer som mottar lønn
Antall årsverk:	Antall utførte timer omregnet til årsverk
Pensjonsgrunnlag:	Pensjonsgivende inntekt i pensjonsordningen
Antall fratrådte:	Personer som ikke lenger er registrert som aktive i avtalen
Gjennomsnittsalder aktive:	Sum alderen på de aktive/antall aktive
Gjennomsnittsalder uføre:	Sum alderen på de uføre/antall uføre
Gjennomsnittlig deltid:	Gjennomsnittlig aktuell deltid for aktiv bestand ved uttrekkstidspunktet. Delvise pensjonister inngår med den stillingen de er aktive med
Uføreandel:	Antall uføre/antall aktive og uføre. Delvis uføre teller både som aktive og uføre
Uføreandel årsverk:	Antall uføre årsverk/sum aktive årsverk og uføre årsverk
Avgangsalder:	Gjennomsnittlig alder ved første gangs uttak av uføre, AFP, 85-årsregel og alderspensjon (oppsatte er ikke medregnet)
Avgangsalder AFP:	Gjennomsnittlig alder ved første gangs uttak av AFP (oppsatte er ikke medregnet)
Avgangsalder 85-års regelen:	Gjennomsnittlig alder ved første gangs uttak av 85-årsregel (oppsatte er ikke medregnet)
Avgangsalder alderspensjon:	Gjennomsnittlig alder ved første gangs uttak av alderspensjon (oppsatte er ikke medregnet)
Avgangsalder uføre:	Gjennomsnittlig alder ved første gangs uttak av uføre (oppsatte er ikke medregnet)
Telling:	Medlemmer som mottar både pensjon og lønn samtidig blir talt som både aktiv og pensjonist.



## Vedlegg 2: Tabeller

Antall yrkesaktive fordelt på leverandør. 31.12. 2016

	PKH	KLP	SPK	OPF	SUM
OUS	6 921	4 912	4 953	2 598	19 384
AHUS	4 160	2 600	31	102	6 893
VV	4 426	3 008	7	2	7 443
SUN	340	131	0	132	603
HSØ	133	28	0	0	161
SP	1 327	50	0	39	1 416
<b>SUM</b>	<b>17 307</b>	<b>10 729</b>	<b>4 991</b>	<b>2 873</b>	<b>35 900</b>

Antall yrkesaktive som er under innmeldingskravet. 31.12. 2016

	PKH	KLP	SPK	OPF	SUM
OUS	2 245	1 020			3 265
AHUS	1 357	385			1 742
VV	1 063	594			1 657
SUN	132	34			166
HSØ	8	2			10
SP	43	2			45
<b>SUM</b>	<b>4 848</b>	<b>2 037</b>			<b>6 885</b>

Antall pensjonister fordelt på leverandør. 31.12. 2016

	PKH	KLP	SPK	OPF	SUM
OUS	1 526	907	2 271	7 856	12 560
AHUS	3 037	1 329	1	315	4 682
VV	4 348	1 423	2	2	5 775
SUN	160	62		421	643
HSØ	39	5			44
SP	127	1			128
<b>SUM</b>	<b>9 237</b>	<b>3 727</b>	<b>2 274</b>	<b>8 594</b>	<b>23 832</b>

5 Antall alderspensjonister fordelt på leverandør. 31.12. 2016

	PKH	KLP	SPK	OPF	SUM
OUS	932	593	1372	5 465	8 362
AHUS	2 119	892		247	3 258
VV	3 063	893	2		3 958
SUN	100	40		263	403
HSØ	25	4			29
SP	48	0		5	53
<b>SUM</b>	<b>6 287</b>	<b>2 422</b>	<b>1 374</b>	<b>5 980</b>	<b>16 063</b>

Antall uførepensjonister fordelt på leverandør. 31.12. 2016

	PKH	KLP	SPK	OPF	SUM
OUS	382	218	560	1 515	2 675
AHUS	636	290	0	39	965
VV	802	333	2	0	1 137
SUN	39	14	0	105	158
HSØ	8	1	0		9
SP	48	0		0	48
<b>SUM</b>	<b>1 915</b>	<b>856</b>	<b>562</b>	<b>1 659</b>	<b>4 992</b>

AFP 62-64 år fordelt på leverandør. 31.12. 2016

	PKH	KLP	SPK	OPF	SUM
OUS	19	5	72	57	153
AHUS	37	10	0	4	51
VV	62	10		0	72
SUN	2	1		3	6
SP	15				15
<b>SUM</b>	<b>135</b>	<b>26</b>	<b>72</b>	<b>64</b>	<b>297</b>

AFP fra 65-67 år per leverandør. 31.12. 2016

	PKH	KLP	SPK	OPF	SUM
OUS	18	2	74	71	165
AHUS	57	8		2	67
VV	71	10			81
SUN	7	1		5	13
HSØ	3				3
SP	9				9
<b>SUM</b>	<b>165</b>	<b>21</b>	<b>74</b>	<b>78</b>	<b>338</b>

Antall ektefellepensjoner per leverandør. 31.12. 2016

	PKH	KLP	SPK	OPF	SUM
OUS	139	45	109	608	901
AHUS	162	32		16	210
VV	280	75			355
SUN	7	4		34	45
HSØ	2				2
SP	2				2
<b>SUM</b>	<b>592</b>	<b>156</b>	<b>109</b>	<b>658</b>	<b>1 515</b>

Antall barnpensjoner fordelt per leverandør. 31.12. 2016

	PKH	KLP	SPK	OPF	SUM
OUS	27	4	30	43	104
AHUS	11	5		1	17
VV	21	18			39
SUN	3			5	8
HSØ	0				0
SP	5				5
<b>SUM</b>	<b>67</b>	<b>27</b>	<b>30</b>	<b>49</b>	<b>173</b>

### **Vedlegg 3: Stillingsgrupper**

Denne fordelingen på stillingsgrupper brukes av Helse Sør - Øst RHF i dag i forbindelse med rapportering av sykefravær.

- 1 – Administrasjon/ledelse
- 2 – Pasientrettede stillinger
- 3 – Leger
- 4 – Psykologer
- 5 – Sykepleiere
- 6 – Helsefagarbeider/hjelpepleier
- 7 – Diagnostisk personell
- 8 – Apotekerstillinger
- 9 – Drifts/teknisk personell
- 10 – Ambulansepersonell
- 11 – Forskning